



MINISTERSTVO
PRO MÍSTNÍ
ROZVOJ ČR



Agentura
pro sociální začleňování

Agentura pro sociální začleňování

jako koordinátor
a partner obcím
v sociálním
začleňování



Agentura pro sociální začleňování

Jediný institucionální aktér na celostátní úrovni, který se zaměřuje na koordinované řešení sociálního vyloučení.

Hlavní nástroj Vlády ČR pro realizaci sociálního začleňování na místní úrovni.

Hlavní činností Agentury je spolupráce s obcemi, svazky obcí a místními akčními skupinami na koordinaci aktivit sociálního začleňování.



Mandát Agentury pro sociální začleňování



Agentura pro sociální začleňování byla zřízena usnesením vlády č. 85 ze dne 23. ledna 2008. Činnost byla zahájena na Úřadu vlády ČR.



Usnesením vlády č. 552 ze dne 30. července 2019 byla zařazena od 1. ledna 2020 do struktury Ministerstva pro místní rozvoj.

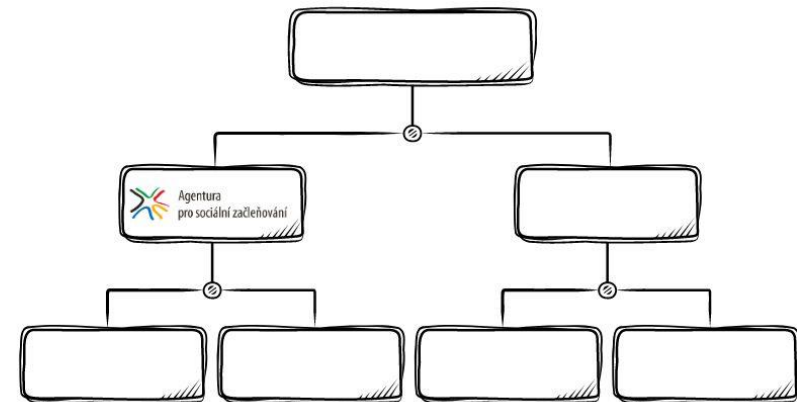
„Aby mohla Agentura ve své důležité činnosti dlouhodobě pokračovat, snažíme se pro ni zajistit stabilní zázemí a dlouhodobé financování i ze státního rozpočtu. Naším cílem je stabilizace Agentury jak na centrální úrovni, tak na úrovni regionů.“

Ivan Bartoš, místopředseda vlády pro digitalizaci a ministr pro místní rozvoj



Ve struktuře MMR

Odbor pro sociální začleňování (Agentura) je součástí **Sekce veřejného investování, výstavby a sociálního začleňování MMR.**





Koordinovaný přístup k sociálnímu vyloučení



Nástroj vládní politiky určený k podpoře vyšších a základních územních samosprávných celků (ÚSC) a jejich klíčových partnerů.



Podpora meziresortní spolupráce a strategií zaměřených na sociální začleňování **s využitím prostředků národních či evropských fondů.**



Plánování a realizace integračních opatření v samostatné působnosti zapojených ÚSC.



Spolupráce s OPZ, OPZ+, IROP a OP JAK



Průběžná spolupráce s řídicími orgány ESIF (OP Z+, OP JAK, IROP) při přípravě a hodnocení **výzev zaměřených na řešení sociálního vyloučení** v rámci **Koordinovaného přístupu k sociálnímu vyloučení**.



Cílem je zajištění adresnosti, **koordinace, konzistence a synergie** místních opatření, která jsou realizována prostřednictvím specifického mechanismu financování z prostředků ESIF.



Spolupráce s obcemi a kraji

- V **Koordinovaném přístupu k sociálnímu vyloučení 2021+** je zapojeno 44 územních celků, které tvoří cca 64 obcí.
- Spolupráce s Karlovarským, Královéhradeckým, Libereckým a Olomouckým krajem:
 - V Královéhradeckém kraji rozvoj činnosti **Platformy pro dostupné bydlení**.
 - V Karlovarském kraji iniciace a podpora vzniku krajského nadačního fondu a **krajského systému garantovaného bydlení**.

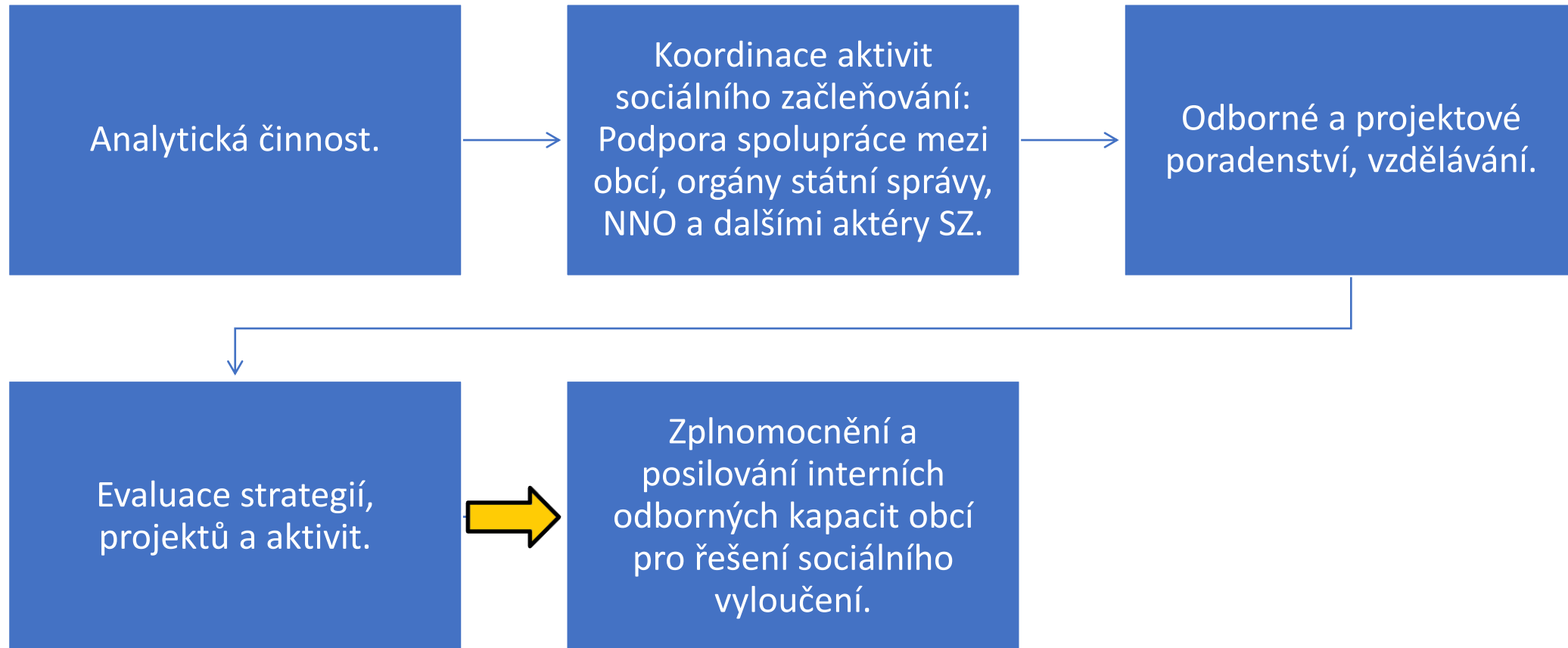


Mapa spolupracujících lokalit





Činnost Agentury v lokalitách





Analytická činnost

- Jedinečné know-how v oblasti sběru, analýzy a interpretace dat o sociálním vyloučení.
- Výzkumný a datový servis v oblasti sociálního začleňování.
- Studie na zakázku obcí, krajů a státu.
- Monitoring sociálního vyloučení.
- Evaluace inkluzivních politik.
- Např.: **Analýza kvality bydlení v sociálně vyloučených lokalitách**



Analýza kvality bydlení v sociálně vyloučených lokalitách. Pomoci s nápravou by mohl zákon o podpoře bydlení.

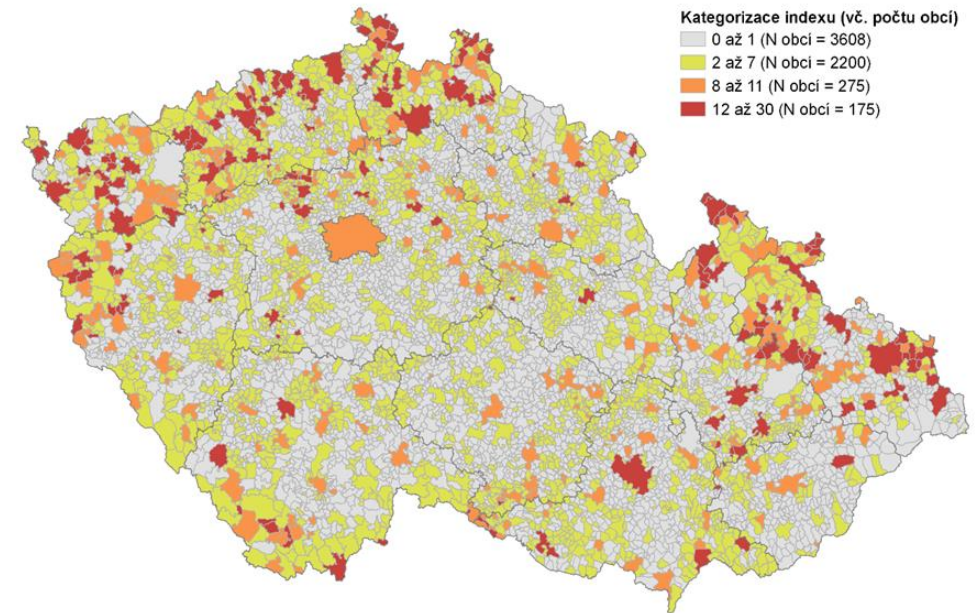
19 července, 2022 | Aktuality



Index sociálního vyloučení

- Nástroj identifikace míry a rozsahu sociálního vyloučení v území.
- Územní úroveň indexu: obec / ORP
- Srovnání stavu sociálního vyloučení napříč obcemi.
- **Jedním z kritérií Indexu je podíl příjemců Příspěvku na bydlení v obci**

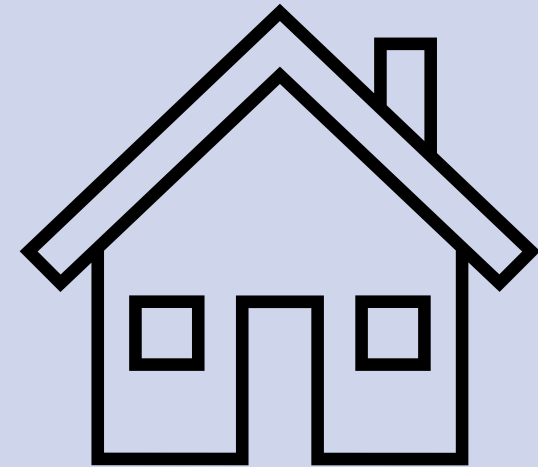
Index sociálního vyloučení v obcích v roce 2021





Expertní činnost

- Odborní pracovníci pro jednotlivé oblasti sociálního začleňování.
- Znalost situace na místní úrovni.
- Široká síť spolupracujících subjektů (místní, regionální, celostátní i mezinárodní).
- Znalost souvisejících legislativních procesů.
- Odborné poradenství spolupracujícím obcím a partnerům.



**PORADENSKÝ PROGRAM V OBLASTI
BYDLENÍ PRO OBCE**



Podpora v oblasti bydlení

„Dostupné bydlení je klíčovým nástrojem sociálního začleňování, desegregace a boje proti obchodu s chudobou.“



Podpora v oblasti bydlení



Agentura podporuje obce při nastavování nesegregačních a integračních aktivit v oblasti bydlení, zejména při nastavování **systemů prevence ztráty bydlení**, systémů **zabydlování**, metodickou i koordinační podporu při tvorbě **sociálních realitních agentur**, garančních a krizových fondů, revize pravidel přidělování bytů a správy bytového fondu.



Podpora v oblasti bydlení



Podpora je realizována formou analytické, expertní a konzultační činnosti a školení např. proškolení sociálních pracovníků peery se zkušeností z programů zabydlování, zprostředkování kontaktu s těmi, kdo zakládali garanční fond, sociální realitní kancelář atd.



Poradenství a podpora investiční činnosti a rozvoje

Průběžná podpora obcím ze strany lokálních konzultantů

Poradenství v oblasti dotačních a grantových příležitostí

Poradenství v oblasti urbanistických řešení a plánování výstavby



Rozvoj oblasti bydlení

Zapojení do příprav komponenty Národního plánu obnovy k dostupnému bydlení.

Zapojení do příprav zákona o podpoře v bydlení (RIA).

Podpora systémů a koncepcí sociálního a dostupného bydlení na krajské úrovni.

Spolupráce s IOM na pilotním projektu motivace majitelů dlouhodobě prázdných bytů k jejich pronájmu.

V novém projektu chceme obcím nabídnout podporu při přípravě investičních projektů, jejichž cílem je tvorba kapacit dostupného bydlení, revitalizace veřejného prostoru a zajištění kapacit sociálních služeb/občanské vybavenosti.



Agentura v Moravskoslezském kraji

Ostrava

Krnov

Budišov n.
Budišovkou

Vítkov

Dvorce

Fulnek

Moravský
Beroun

Odry

Osoblažsko

Vítkovsko

Vrbensko



Spolupráce Agentury s Ostravou



Strategický plán sociálního začleňování Ostrava 2015–2018.



Tematický akční plán pro oblast sociálního bydlení ve městě Ostrava 2019–2022.



Dopady projektů KPSVL v bydlení:

- Schválení koncepce sociálního bydlení
- 451 nových sociálních bytů
- vznik **krizového bydlení**
- 650 osob podpořeno v bydlení



V roce 2022 schválen **Plán sociálního začleňování Ostrava 2022–2027**.



Město si zvolilo **2 poradenské programy**. Plánuje zlepšit práci s daty o sociálním vyloučení a podpořit zdraví klientů sociálního bydlení.



Návazný **projekt sociálního bydlení** podpořený z výzvy OPZ+ s cílem zabydlet 40 domácností. Vznik **Kontaktního místa pro bydlení**. Projekty NNO na zabydlování osob v bytové nouzi. Projekty MČ - domovníci preventisté.



Dobrá praxe: Krizové bydlení v Ostravě

Nouzové a záchytné útočiště pro rodiny a jednotlivce, kteří se náhle ocitli bez bydlení např. po výpovědi z bytu, ohrožené domácím násilím apod.

Cílem je ohrožené rodině či jednotlivci zajistit stabilní standardní bydlení na maximálně 6 měsíců, tak aby měli možnost základní stabilizace a řešení bytové situace z dlouhodobého hlediska.

V případě rodiny s dětmi je žádoucí, aby rodina zůstala pohromadě i v případě ztráty bydlení a děti nemusely odcházet z původní rodiny ani na přechodnou dobu.

V současné době je ohroženým domácnostem k dispozici byt 2+1.

Do krizového bytu pravidelně dochází sociální pracovníce.



Aktuální projekty v oblasti bydlení v MSK



Město Krnov

- podpořen návazný projekt z výzvy OPZ+ na podporu zabydlování, vzniká Kontaktní místo pro bydlení.



Město Budišov n. Budišovkou

- podpořen navazující projekt domovníci preventisté z výzvy OPZ+.



Město Vítkov

- díky podpoře IROP Sociální bydlení budou zrekonstruovány dva objekty.



MINISTERSTVO
PRO MÍSTNÍ
ROZVOJ ČR



Agentura
pro sociální začleňování

Děkuji vám za pozornost!

Martin Šimáček

martin.simacek@mmr.cz

777 787 974