



MINISTERSTVO  
PRO MÍSTNÍ  
ROZVOJ ČR



Agentura  
pro sociální začleňování

**METODIKA  
KOORDINOVANÉHO  
PŘÍSTUPU K SOCIÁLNÍMU  
VYLOUČENÍ  
2021+  
Obecná část**

leden 2021

## Obsah

Úvod .....	1
1.1. Struktura dokumentace KPSV 2021+.....	1
1.2. Vazba na strategické dokumenty na úrovni ČR.....	3
1.3. Cíle a principy KPSV 2021+ .....	4
1.4. Hlavní aktéři KPSV 2021+ na centrální úrovni .....	6
1.5. Koordinace územních politik .....	7
1.6. Role a zapojení krajů .....	7
1.7. Zapojené subjekty na lokální úrovni.....	8
2. Základní popis spolupráce s územními celky a výstupy spolupráce .....	10
2.1. Implementace Plánu sociálního začleňování.....	13
2.2. Vyhodnocení implementace Plánu sociálního začleňování.....	14
2.3. Specifika spolupráce v oblasti inkluzivního vzdělávání .....	14
3. Kritéria pro zapojení územních celků do KPSV 2021+ .....	16
3.1. Proces výběru územních celků .....	16
3.2. Zahájení spolupráce.....	18
4. Podpora poskytovaná ASZ.....	19
4.1. Typy podpory.....	19
4.2. Expertní činnosti ASZ poskytované územním celkům .....	20
5. Klíčové tematické oblasti sociálního začleňování.....	23
5.1. Oblast sociálního začleňování .....	24
5.2. Infrastruktura ve vzdělávání a sociální oblasti .....	25
5.3. Rozvoj inkluzivního vzdělávání v rámci krajských a místních plánů .....	25
6. Finanční mechanismy napojené na KPSV 2021+ .....	26
6.1. OPZ+ a KPSV 2021+.....	26
6.2. IROP 2021–2027 a KPSV 2021+ .....	26
6.3. OP JAK.....	27
6.4. Financování ASZ pro fungování a naplňování KPSV 2021+ .....	27
Seznam zkratk.....	28
Příloha č. 1: Vymezení kategorií obcí pro zacílení podpory prostřednictvím KPSV 2021+ podle indexu sociálního vyloučení .....	30

# Úvod

Koordinovaný přístup k sociálnímu vyloučení 2021+ (KPSV 2021+) je nástroj vládní politiky určený k podpoře vyšších a základních územně samosprávných celků<sup>1</sup> vč. jejich sdružení<sup>2</sup> (územní celky) a jejich klíčových partnerů<sup>3</sup>. Opírá se o meziresortní spolupráci a strategie zaměřené na sociální začleňování s využitím prostředků národních či evropských fondů na podporu začleňování sociálně vyloučených obyvatel a prevenci vzniku sociálního vyloučení. KPSV 2021+ zajišťuje podporu plánování, řízení a realizace integračních a inkluzivních opatření v samostatné působnosti zapojených územních celků (především obcí), přičemž jedním z primárních nástrojů realizace těchto opatření je sociální práce.

Implementací KPSV 2021+ je pověřeno Ministerstvo pro místní rozvoj (MMR)<sup>4</sup>, odbor (Agentura) pro sociální začleňování (ASZ), ve spolupráci s Ministerstvem školství, mládeže a tělovýchovy ČR (MŠMT), Ministerstvem práce a sociálních věcí ČR (MPSV) a Úřadem vlády (ÚV) ČR.

ASZ provádí plošný monitoring intenzity a koncentrace projevů sociálního vyloučení včetně predikce jejich vývoje. Vybraným územním celkům a klíčovým partnerům poskytuje na základě memoranda o spolupráci expertní podporu. ASZ zpracovává na základě vyhodnocení poznatků z územní praxe doporučení a podněty pro formulaci vládních politik a legislativních opatření v oblasti problematiky sociálního vyloučení. Zároveň vládní politiky implementuje na lokální a regionální úrovni.

KPSV 2021+ navazuje na předchozí spolupráci v rámci koordinovaného přístupu k sociálně vyloučeným lokalitám (KPSVL).

## 1.1. STRUKTURA DOKUMENTACE KPSV 2021+

Základním dokumentem upravujícím spolupráci v rámci KPSV 2021+ MMR s dalšími relevantními partnery a institucemi je Metodika koordinovaného přístupu k sociálnímu vyloučení (Metodika KPSV 2021+). Metodika KPSV 2021+ je členěna do dvou částí:

### 1) **Obecná část Metodiky KPSV 2021+**

Obsahuje popis základního procesního nastavení spolupráce mezi ASZ, poskytovateli veřejné podpory, územními celky a dalšími spolupracujícími subjekty, základní postupy pro tvorbu politik sociálního začleňování a jejich implementaci v území s podporou finančních prostředků z fondů EU a dalších zdrojů.

<sup>1</sup> V praxi se jedná především o obce, nicméně může jít také o sdružení/svazky obcí, za určitých okolností i kraje (viz kapitoly 1.6. a 1.7).

<sup>2</sup> Např. Místní akční skupiny (MAS), Svaz měst a obcí (SMO) ČR, Sdružení místních samospráv (SMS) ČR, Asociace krajů (AK) ČR apod.

<sup>3</sup> Pod označení klíčový partner, spolupracující partner zejména řadíme: nestátní neziskové organizace (NNO) poskytující sociální služby a realizují aktivity a činnosti podporující sociálního vyloučení a dále to mohou být sdružení obcí, tj. MAS, SMS apod., příspěvkové organizace obcí, spolky, úřady práce, příslušné kraje a další.

<sup>4</sup> Výkon agendy realizované Agenturou pro sociální začleňování byl s účinností od 1. 1. 2020 na základě usnesení vlády č. 552 ze dne 30. 7. 2019 přesunut z ÚV ČR do kompetence MMR, a to v rámci sekce bydlení a sociálního začleňování jako odbor sociálního začleňování.

Obecná část Metodiky KPSV 2021+ byla konzultována s relevantními subjekty na národní úrovni, především s Národním orgánem pro koordinaci (NOK) a Řídicími orgány (ŘO) operačních programů Zaměstnanost plus (OP Z+), Jan Amos Komenský (OP JAK), Integrovaný regionální operační program pro období 2021–2027 (IROP 2021–2027), Technická pomoc (OP TP) a Monitorovacím výborem pro činnost Agentury pro sociální začleňování Rady vlády pro záležitosti romské menšiny ÚV ČR (MVA). Tuto část Metodiky schvaluje Vláda ČR. Aktualizace Metodiky jsou návazně prováděny MMR ve spolupráci s MŠMT a MPSV formou dodatku a jsou pravidelně předkládány Vládě ČR pro informaci.

## **2) Specifická část Metodiky KPSV 2021+**

Specifická část Metodiky KPSV 2021+ představuje prováděcí metodický dokument, který zpracuje ASZ v návaznosti na obecnou část Metodiky a následně ji schválí ministryně pro místní rozvoj. Specifická část Metodiky KPSV 2021+ bude především konkretizovat a popisovat procesy, činnosti a výstupy spolupráce ASZ s územními celky a jejich klíčovými partnery.

### **Kontinuita spolupráce s územními celky v rámci koordinovaného přístupu**

Metodika KPSV 2021+ nahrazuje současně účinnou Metodiku KPSVL (verze 1-5.1), včetně všech souvisejících příloh. Schválení Metodiky KPSV 2021+ nemá retroaktivní účinek, územní celky, které se v současné době nachází v režimu spolupráce s ASZ, mohou na základě vlastního rozhodnutí v této spolupráci pokračovat za původně stanovených podmínek, tzn. dokončit již vzniklé závazky v metodickém prostředí KPSVL.

S územními celky, ve kterých bude spolupráce pokračovat i v novém programovém období, bude uzavřeno nové memorandum o spolupráci, resp. dodatek k memorandu stávajícímu (memorandum). Uzavření nového memoranda o spolupráci resp. dodatku k memorandu je podmínkou pro přístup územních celků a dalších subjektů k čerpání prostředků prostřednictvím fondů EU zahrnutých do KPSV 2021+ v programovém období 2021–2027. Uzavřením nového memoranda o spolupráci, resp. dodatku k memorandu o spolupráci, nejsou dotčeny aktivity a závazky vyplývající z realizace systémových projektů ASZ<sup>5</sup> financovaných z prostředků fondů EU v programovém období 2014–2020.

Zahájení a nastavení spolupráce v rámci KPSV 2021+ s územním celkem není podmíněno ani nijak vázáno na existenci či neexistenci spolupráce s územním celkem jiným, hierarchicky vyšším (tzn. ASZ může spolupracovat s obcí, aniž by byla ve spolupráci s příslušným krajem či příslušnou obcí vyššího řádu).

---

<sup>5</sup> Jedná se o projekt Systémové zabezpečení sociálního začleňování financovaného z Evropského sociálního fondu v rámci Operačního programu Zaměstnanost (OPZ), registrační číslo: CZ.03.2.63/0.0./0.0/15\_030/0000605, a o projekt Inkluzivní a kvalitní vzdělávání v územích se sociálně vyloučenými lokalitami financovaného z Evropského sociálního fondu v rámci Operačního programu Věda, výzkum a vzdělávání (OP VVV), Registrační číslo: CZ.02.3.62/0.0/0.0/15\_001/0000586.

## 1.2. VAZBA NA STRATEGICKÉ DOKUMENTY NA ÚROVNI ČR

Realizace KPSV 2021+ podporuje naplňování strategických dokumentů:

- Agenda OSN pro udržitelný rozvoj 2030<sup>6</sup>;
- Strategický rámec Česká republika 2030 a Implementační plán Strategického rámce Česká republika 2030<sup>7</sup>;
- Strategie vzdělávací politiky ČR do roku 2030+;
- Národní koncepce realizace politiky soudržnosti v ČR po roce 2020 (zejm. specifické cíle priority „Vzdělaná a sociálně soudržná společnost“);
- Dohoda o partnerství 2021–2027;
- Strategický rámec hospodářské restrukturalizace Ústeckého, Moravskoslezského a Karlovarského kraje a navazující dokumenty, především Souhrnné akční plány (strategie RESTART)
- národní strategické dokumenty relevantní pro oblast sociálního vyloučení, resp. sociálního začleňování:
  - o Strategie sociálního začleňování 2021–2030<sup>8</sup>;
  - o Strategie regionálního rozvoje ČR 2021+<sup>9</sup>;
  - o Strategie romské integrace ČR 2014–2020 a na ní navazující strategické a koncepční dokumenty;
  - o Národní strategie ochrany práv dětí na období 2021–2029;
  - o Koncepce vězeňství do roku 2025;
  - o Koncepce rodinné politiky 2017 – 2022,
  - o Národní plán podpory rovných příležitostí pro osoby se zdravotním postižením na období 2021–2025.

KPSV 2021+ je realizován zejména prostřednictvím OP:

- Zaměstnanost plus 2021–2027 (OPZ+);
- Jan Amos Komenský 2021–2027 (OP JAK) a
- Integrovaný regionální operační program pro období 2021–2027 (IROP 2021–2027).

Implementace KPSV 2021+ přispívá k synergickému působení nejen národních (příp. evropských) a lokálních politik, ale také k propojování a vzájemnému posilování dopadů působení agend (dalších národních politik zejména v oblasti sociální práce) realizovaných v rámci samostatné či přenesené působnosti obcemi, dalšími organizačními složkami státu (např. Úřad práce ČR) či nestátními organizacemi.

---

<sup>6</sup> zejména cíle 1, 4.2, 4a, 8.5, 8.6, 8.8, 8.b, 10.1, 10.2, 11.1, 11.3., 11b, 16

<sup>7</sup> zejména cíl 3.1 a dále 2.4, 2.5, 3.2, 3.4, 4.1, 16.4, 23.2, 17.4, 27.1

<sup>8</sup> včetně cílů souvisejících se zajištěním koncepčního přístupu k sociálnímu vyloučení, které jsou relevantní pro celostátní úroveň realizace KPSV 2021+

<sup>9</sup> zejména cíle 1.3, 2.3, 3.3, 5.3, 6.5, realizace příslušných typových opatření

### 1.3. CÍLE A PRINCIPY KPSV 2021+

**Hlavním cílem** KPSV 2021+ je podpora sociálního začleňování s důrazem na zvyšování úrovně řízení, koordinace a poskytování podpory sociálně vyloučeným osobám a osobám ohroženým sociálním vyloučením<sup>10</sup> na úrovni územních celků dlouhodobou realizací komplexních opatření směřujících ke zvyšování kvality veřejné správy a veřejných služeb v oblasti sociálního začleňování.

**Pro zmírňování dopadů sociálního vyloučení využívá již ověřených nástrojů, činností a přístupů jako jsou např. komunitní práce, sociální práce atp. Koordinovaný přístup uplatňuje princip občanské participace a zmocňování (empowerment) obyvatel ohrožených sociálním vyloučením.** Metodika je zároveň postavena na ověřených a funkčních postupech, prevence a řešení sociálního vyloučení, nebo jeho jednotlivých oblastí, tzv. dobré praxi.

#### Cíle spolupráce v rámci KPSV 2021+

- snížení počtu obyvatel, kteří se pohybují na hraně sociálního vyloučení;
- zvýšení počtu začleněných osob;
- snížení počtu obcí, které se potýkají se zvýšenou koncentrací sociálně vyloučených obyvatel, projevy a dopady sociálního vyloučení;
- zvýšení počtu obcí, které preventivně působí při snižování rizik prohlubování sociálního vyloučení svých obyvatel;
- cílená koordinace prostředků pro řešení problematiky sociálního vyloučení v území;
- vyhodnocení cílů spolupráce.

#### 1.3.1. PRINCIPY UPLATŇOVANÉ V RÁMCI KPSV 2021+

**Základní principy KPSV 2021+** vycházejí z ústavních principů a mezinárodních závazků ČR a ze strategických a koncepčních dokumentů relevantních pro sociální začleňování a snižování rozsahu sociálního vyloučení v území. K naplňování těchto principů přispívá zejména uplatňování *evidence-based* a *area-based* přístupů. Dále je akcentována:

##### 1) Občanská participace a empowerment obyvatel

Zapojování místních kapacit, provázanost jejich činností a sdílení odpovědností za implementaci stanovených opatření. Zároveň dochází k zmocňování obyvatel k aktivnímu řešení témat sociálního začleňování využíváním nástrojů komunitní práce, participace, síťování a dalších.

##### 2) Bezprostřední reakce na zjištěné problémy, včasná podpora a pomoc

Zajištění včasné pomoci a podpory jako nezbytný předpoklad eliminace prohlubování sociálního vyloučení a dosažení pozitivních změn v reálném čase.

<sup>10</sup> Jde např. o osoby dlouhodobě nezaměstnané, s nízkými příjmy, s nízkým vzděláním, nekvalifikované, handicapované, po výkonu trestu, pracovníky s nevýhodnými smlouvami, rodiny s jedním rodičem, mladé lidi bez pracovních zkušeností či opouštějící dětské domovy, cizince, uprchlíky, osoby odlišného etnika, osoby žijící ve vyloučených lokalitách.

### **3) Podpora území s vyšším rozsahem sociálního vyloučení**

Aktivity ASZ jsou z důvodu efektivního využití zdrojů koncentrovány zejména v územích s vyšším rozsahem sociálního vyloučení, tj. v územích s vyšší potřebností pomoci (viz kapitola 3).

### **4) Kvalita řízení a zvyšování kompetencí v oblasti veřejných služeb**

Zavádění a zlepšování nástrojů řízení a koordinace na úrovni lokálních partnerů, vzdělávání v oblasti poskytovaných služeb, vyhodnocování dopadů jejich působení.

### **5) Podpora implementace opatření**

Expertní podpora směřující ke komplexnosti a synergii realizovaných opatření, zejména při zavádění inovativních přístupů a jejich pilotním ověření. Koordinace přenášení zkušeností mezi aktéry, podpora reflexe a vyhodnocování zavedených opatření (monitoring a evaluace).

### **6) Flexibilita podpory a dostatečná reflexe různorodých potřeb územních samospráv**

Režim podpory reflektuje individuální situaci v oblasti sociálního vyloučení v daném území a z toho vyplývající potřeby územních samospráv a klíčových partnerů. Podpora reaguje na potřeby cílových skupin v závislosti na změnách v místě a čase a tomu jsou přizpůsobeny formy spolupráce.

### **7) Absorpční kapacita obcí**

Dlouhodobá a přesněji zacílená podpora umožňuje zvyšovat a udržovat absorpční kapacitu územních samospráv pro následující programové období EU 2021–2027 tak, aby mohly společně se svými partnery realizovat projektové záměry podporující sociální začleňování.

### **8) Snižování úrovně napětí ve společnosti**

Podpora opatření zaměřených na snižování napětí ve společnosti, snižování negativního přístupu většinové společnosti k sociálně vyloučeným osobám, zmírňování rasistických postojů, zejména anticiganismu<sup>11</sup>, a boj proti jakýmkoliv formám diskriminace včetně genderové apod., pomáhá vytvořit prostředí pro implementaci integračních a inkluzivních opatření.

---

<sup>11</sup> Anticiganismus je v některých oficiálních dokumentech překládán jako "protiromské smýšlení". Termín označuje obecně protiromské postoje ztělesněné podle Evropské komise proti rasismu a netoleranci Rady Evropy (ECRI) ve „specifických formách rasismu, ideologii založené na rasové nadřazenosti, formách dehumanizace a institucionálního rasismu vycházejících z historické diskriminace, projevujících se mimo jiné násilím, slovními projevy nenávisti, vykořisťováním, stigmatizací a nejostudnějšími formami diskriminace“.

## 9) Kontinuita podpory a udržitelnost výsledků spolupráce

Problematika sociálního vyloučení tvoří kontinuální neustále se vyvíjející a proměnlivou agendu<sup>12</sup>. Politika územních celků a činnost sítě podpůrných služeb musí neustále reagovat na vývoj sociální situace a hledat nová řešení pro podporu začleňování sociálně vyloučených osob a osob sociálním vyloučením ohrožených. ASZ proto nastavuje spolupráci s územními celky na dlouhodobé bázi, s úsilím o zachování dosažených výsledků spolupráce včetně udržitelnosti rozsahu a kvality vytvořené místní sítě podpůrných služeb a aktivit, snahou o minimalizaci rizika devalvace výsledků spolupráce, a tím i vynaložených prostředků.

### Shrnutí

Principy KPSV 2021+ se zaměřují na individuální plánování maximálně přizpůsobené potřebám lokality, na využívání participativních metod práce, otevřené komunikace a sdílení zkušeností jednotlivých aktérů, na počáteční intenzivní, ale i průběžné síťování, podporu komunitní práce, případně možnost mediace konfliktních témat a dalších nástrojů, jejichž využívání zvyšuje dopad intervencí v území a pozitivně ovlivňuje spolupráci a motivaci lokality aktivizovat vlastní zdroje.

Základem spolupráce územních celků (partnerů) a ASZ je naplňování cílů vládou schválených politik pomocí ověřených nástrojů za předpokladu otevřené komunikace a respektování zásad stanovených v Metodice KPSV 2021+ a v memorandu o spolupráci (příp. dodatku k memorandu o spolupráci). Součinnost územních celků je klíčová i v rámci sdílení dat a informací. Pro úspěšnou implementaci opatření je zapotřebí zodpovědný a aktivní přístup územních celků.

## 1.4. HLAVNÍ AKTÉŘI KPSV 2021+ NA CENTRÁLNÍ ÚROVNI

KPSV 2021+ je primárně realizován ASZ ve spolupráci s ŘO příslušných OP. Pro jeho realizaci je nezbytná součinnost ústředních orgánů státní správy, ostatních orgánů státní správy a územních samospráv. KPSV 2021+ vychází z dosavadní spolupráce mezi ASZ a ústředními orgány státní správy pověřenými řízením OP – MPSV (OPZ+), MMR (IROP 2021–2027), MŠMT (OP JAK).

**MPSV** je ŘO pro OPZ+. Vyhláší v rámci specifického cíle 2.1: vii) Priority 2 výzvy pro realizaci projektů naplánovaných ve strategických dokumentech zpracovaných nebo aktualizovaných v součinnosti ASZ a samospráv.

**MŠMT** je ŘO pro OP JAK. Vyhláší pro příslušné specifické cíle priority 2 OP výzvy na podporu kvalitního inkluzivního vzdělávání např. formou výzev na podporu akčního plánování.

**MMR** je ŘO pro IROP 2021–2027. Vyhláší pro příslušné specifické cíle dané priority OP výzvy k realizaci projektů, naplánovaných ve strategických dokumentech zpracovaných nebo aktualizovaných v součinnosti ASZ a územních celků. Realizace podpory v území v rámci KPSV 2021+ a souvisejících činností je zajišťována mj. také implementací Strategie regionálního rozvoje ČR 2021+.

---

<sup>12</sup> Délku období intervence prostřednictvím spolupráce ASZ a územního celku proto nelze uměle stanovit a není vhodné ji centrálně omezovat. V praxi má však v čase docházet ke změnám v rozsahu a formách intervence ze strany ASZ v závislosti na vyhodnocení výsledků spolupráce.



**MVA** je orgánem, který sleduje a posuzuje podobu a změny metodik KPSV 2021+ (obecná a specifická část Metodik). MVA projednává revize obecné a specifické části metodik KPSV 2021+, o aktualizacích těchto dokumentů je MVA informován. MVA dále pravidelně sleduje a vyhodnocuje vývoj implementace politiky KPSV 2021+ včetně doporučení pro spolupráci s územními celky v rámci procesu přijímání obcí do spolupráce. MVA může předkládat návrhy k ukončení, nebo změně formy spolupráce s územními celky.

## 1.5. KOORDINACE ÚZEMNÍCH POLITIK

Realizace podpory zohledňuje také koncept územní dimenze a územně specifického přístupu<sup>13</sup>, důraz klade na koordinaci a komplementaritu intervencí v rámci KPSV 2021+ s opatřeními uskutečňovanými v rámci ostatních intervencí realizovaných v daném území.

Mezi integrované nástroje v území patří např. Integrované teritoriální investice (ITI) a Komunitně vedený místní rozvoj (CLLD). Naproti tomu ASZ nedisponuje integrovaným nástrojem v územní dimenzi programů, ale národním přístupem pro koordinaci aktivit vedoucích k sociálnímu začleňování s lokální podporou v území.

ASZ spolupracuje a podporuje synergii v rámci realizace územních politik prostřednictvím zapojení v Regionálních stálých konferencích (RSK). ASZ podporuje vzájemnou informovanost a koordinaci implementace těchto politik.

ASZ spolupracuje také s Místními akčními skupinami (MAS) či obcemi zapojenými do MAS. V rámci této spolupráce dochází ke koordinaci přístupů k financování prostřednictvím mechanismů napojených na KPSV 2021+ a mechanismů napojených na CLLD v rámci spolupracujících MAS tak, aby nedocházelo k duplicitním aktivitám, ale naopak se dosahovalo synergického účinku.

## 1.6. ROLE A ZAPOJENÍ KRAJŮ

Významnými aktéry na poli územních politik jsou také kraje (vyšší územně samosprávné celky). Kraje představují v systému sociálních služeb instituce s nejširší působností a pravomocemi na svých územích, především jsou správci sítě sociálních služeb. Prostřednictvím projektů naplňujících strategie územních celků v rámci KPSV 2021+ dochází k podpoře kapacit a rozvoje kvality sociálních služeb zařazených v krajské síti sociálních služeb, které představují důležitý nástroj sociálního začleňování. Ve specifických případech může v rámci projektů navázaných na KPSV 2021+ docházet i k podpoře vzniku nových sociálních služeb a následně k podpoře a zařazení nově vzniklých sociálních služeb do krajské sítě. Není však vyloučena spolupráce i v dalších relevantních tématech souvisejících se sociálním vyloučením na základě memoranda o spolupráci v rámci KPSV 2021+. V takovém případě memorandum specifikuje vybrané oblasti vzájemné spolupráce. ASZ může s krajem spolupracovat také v jiných režimech spolupráce mimo rámec KPSV 2021+.

---

<sup>13</sup> V souladu s jejich vymezením ve Strategii regionálního rozvoje ČR 2021+, bližší popis je zahrnut do specifické části Metodik.

Kraje<sup>14</sup> se podle svých možností a nastavení spolupráce s územními celky a ASZ zapojují do partnerství na místní úrovni zejména prostřednictvím pracovníků sociálních odborů zodpovědných za plánování, řízení a financování sítě sociálních služeb a krajských koordinátorů pro romské záležitosti.

V oblasti sociálních služeb působí kraj jako zásadní konzultační místo. Podpořit v rámci finančních zdrojů napojených na KPSV 2021+ lze pouze sociální služby zařazené do krajské sítě sociálních služeb s platným pověřením pro výkon činností obecného hospodářského zájmu.<sup>15</sup>

V případě, že územní celek lokalizovaný na území kraje (vyjma kraje samotné) podává přihlášku ke spolupráci s ASZ, vydávají krajské romské koordinátory stanovisko, ve kterém se vyjadřují k obsahu přihlášky a vydávají doporučení pro spolupráci žadajícího územního celku a ASZ.

Kraje jsou zřizovateli podstatné části speciálních základních, středních a vyšších odborných škol a jsou odpovědné za tvorbu koncepce a rozvoj základního a středního vzdělávání v kraji; do kompetence krajského úřadu v přenesené působnosti spadá zpracování a implementace Dlouhodobého záměru rozvoje vzdělávací soustavy na území kraje.

ASZ spolupracuje s kraji v rámci KPSV 2021+ na základě memoranda o spolupráci, a to zejména v oblastech rozvíjejících síťování, podporujících dosahování výstupů systémových projektů ASZ, koordinaci sdílení informací či dobrých praxí nebo poskytování odborných konzultací a vzdělávání. V případě, že budou existovat výzvy v OP zaměřené na podporu KPSV 2021+ na úrovni krajů, bude možné do KPSV 2021+ zapojit i kraje<sup>16</sup>.

## 1.7. ZAPOJENÉ SUBJEKTY NA LOKÁLNÍ ÚROVNI

Opatření k dosažení změny v území jsou realizována územními celky. V rámci této činnosti jsou do realizace opatření včetně projektů financovaných prostřednictvím finančních prostředků OP zapojených do KPSV 2021+ zapojeny i další subjekty (např. nevládní neziskové organizace (NNO), organizace zřizované samosprávami apod.) a občané žijící v těchto územních celcích.

ASZ cílí spolupráci a poskytování přímé podpory především na tyto hlavní aktéry:

### 1. Územní celky

Základní a vyšší<sup>17</sup> územní samosprávné celky, svazky a sdružení obcí a MAS jsou klíčovými partnery a zároveň nositeli vstupů a výstupů spolupráce. Zejména obce mají klíčovou roli ve spolupráci s dalšími aktéry při řešení problémů sociálního vyloučení. Již nyní zastávají koordinační, kontrolní i podpůrnou roli v mnoha důležitých oblastech.

---

<sup>14</sup> Případně tuto činnost realizuje jiný orgán, pokud by byl pověřen dle zákona č. 108/2006, Sb., o sociálních službách, v platném znění, správou, financováním a řízením sítě sociálních služeb pro dané území.

<sup>15</sup> Ve specifických případech lze podpořit služby, které budou do krajské sítě zařazené z důvodu realizace projektových aktivit v rámci KPSV 2021+ (v souladu s pravidly platnými v daném území a po předchozím jednání s krajem). Kraj může vytvářet síť sociálních služeb také ve více stupních, např. základní a rozšířenou.

<sup>16</sup> V takovém případě se uplatní podmínky pro uzavření memoranda o spolupráci obdobně, jak je uvedeno v kapitole 2.

<sup>17</sup> Viz text v kapitole 1.6., tedy pokud by nastaly okolnosti vyžadující zahrnutí krajů do KPSV 2021+.

V rámci KPSV 2021 + je možno navázat spolupráci s MAS, avšak:

- s výjimkou oblasti vzdělávání, kde u přístupu k finančním prostředkům OP JAK prostřednictvím KPSV 2021+ jsou pro ASZ partnerem pouze obce;
- v dalších oblastech sociálního začleňování jsou MAS partnerem na základě memoranda o spolupráci v rámci KPSV 2021+, přístup k finančním prostředkům OPZ+ resp. IROP 2021–2027 je vázán na konkrétní nastavení příslušných výzev.

## **2. Místní síť podpůrných aktivit a služeb**

Poskytovatelé sociálních, návazných a komunitních služeb, včetně služeb pro rodiny a děti a dalších služeb fakultativního charakteru na podporu sociálního začleňování.

Poskytovatelé sociálních služeb jsou významnými a stabilními členy lokálních partnerství. Jde zejména o poskytovatele služeb sociální prevence, jejichž cílovými skupinami jsou sociálně vyloučené osoby, etnické menšiny, osoby či rodiny v krizi, uživatelé návykových látek, ohrožené děti a mladiství, osoby bez přístřeší, osoby ohrožené ztrátou bydlení, osoby v dluhové krizi apod. Mohou jimi být dále školská zařízení, úřady práce, zástupci policejních složek, zástupci centrálních či krajských orgánů (např. osoby odpovědné za střednědobé plánování sociálních služeb či financování sociálních služeb na příslušném krajském úřadě) a další subjekty.

## **3. Obyvatelé měst a obcí, včetně osob sociálně vyloučených a ohrožených sociálním vyloučením**

Obyvatelé žijící ve městech a obcích zapojených do spolupráce s ASZ jsou dalším přirozeným partnerem územních celků zapojených do spolupráce s ASZ. Zajištění participace veřejnosti na tvorbě a implementaci obecních politik prostřednictvím vhodných nástrojů, úrovně a rozsahu zapojení, např. s využitím tzv. participačního žebříku, je jedním z principů spolupráce a umožňuje územním celkům nacházet nejhodnější řešení.

## 2. Základní popis spolupráce s územními celky a výstupy spolupráce

**Zájemce** o spolupráci (územní celek) podává **příhlášku ke spolupráci v rámci KPSV 2021+**. Příhláška je zpracována podle závazného vzoru, který je zveřejněn na internetových stránkách [www.socialni-zaclenovani.cz](http://www.socialni-zaclenovani.cz), a je doručována datovou schránkou, případně poštou na úřední adresu ASZ. Na základě posouzení a při naplnění **kritérií pro výběr zájemců** a výstupů **jednání o spolupráci** dochází k podpisu **memoranda**.

Společně s memorandem je zpracován **popis spolupráce**, který má uvedenou platnost v závislosti na rozsahu sjednané spolupráce. Popis spolupráce, který specifikuje činnosti obou smluvních stran a jejich výstupy, je průběžně a pravidelně vyhodnocován. Na tvorbě Popisu spolupráce se také podílejí klíčoví partneři územního celku (sdružení v lokálním partnerství). Při započetí spolupráce je popis spolupráce zpracován samostatně jako příloha memoranda o spolupráci na základě vzájemné dohody o rozsahu a formě podpory. Na základě průběžného vyhodnocení může dojít k jeho změně nebo nastavení návazné spolupráce na další období.

Popis spolupráce obsahuje zejména:

- obsahové zaměření spolupráce,
- personální plnění po dobu spolupráce a stanovení odpovědností,
- charakter, kompetence a složení lokálního partnerství (a nastavení dalších participativních nástrojů),
- stanovení činností ve vzájemné spolupráci (viz kapitolu 4) a popis výstupů dané fáze spolupráce (včetně specifikace Plánu sociálního začleňování),
- ustanovení oprávněného zástupce územního celku odpovědného za spolupráci s ASZ a vhodnou kontaktní osobu za příslušný kraj,
- údaje o délce spolupráce (tj. časové vymezení platnosti popisu spolupráce), vyhodnocování a způsob revize popisu spolupráce.

V další fázi spolupráce je popis spolupráce zpracován společně s **plánem sociálního začleňování (PSZ)**. PSZ a jeho implementace reflektují cíle národních, krajských a obecních politik v oblasti sociálního začleňování.

Postup realizace spolupráce v oblasti vzdělávání v rámci akčního plánování bude probíhat podle pravidel OP JAK. Popis spolupráce v takovém případě bude obsahovat vymezení obsahových priorit v rámci Místního akčního plánu (MAP) a zaměření činnosti pracovní skupiny pro rovné příležitosti<sup>18</sup>.

Klíčovým výstupem jednoho cyklu spolupráce (tzn. naplněním závazků uvedených v popisu spolupráce) ASZ s územním celkem je **PSZ**, který je vytvářen na základě individuálních potřeb územních celků a dalších lokálních partnerů. V oblasti vzdělávání je výstupem spolupráce MAP, pokud:

- územní celky váží MAP na čerpání finančních prostředků prostřednictvím mechanismů napojených na KPSV 2021+ v OP JAK,

---

<sup>18</sup> Tím není dotčen stanovený postup zpracování, formy a obsahu popisu spolupráce v dalších oblastech spolupráce.

- se obce nachází v území (v rámci obce s rozšířenou působností – ORP či MAS), na němž je MAP implementován.

Zpracování PSZ (resp. MAP v oblasti vzdělávání) a jeho schválení ze strany příslušného orgánu územního celku či mechanismem schvalování MAP je předpokladem pro realizaci rozvojových opatření v rámci projektů financovaných ze zdrojů OPZ+, OP IROP 2021–2027 a OP JAK navázaných prostřednictvím ASZ na KPSV 2021+. Snahou ASZ a územních celků je působit komplexně při úsilí o snižování rozsahu a závažnosti sociálního vyloučení v území.

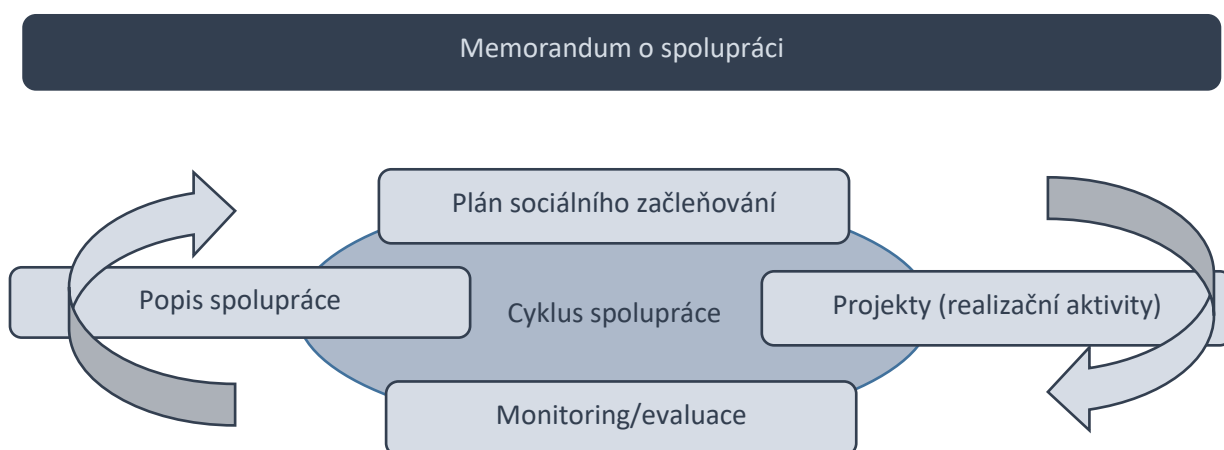
PSZ vykazuje charakter regionálního nebo místního strategického dokumentu<sup>19</sup> a jeho forma se odvíjí od plánovaných aktivit a konkrétních potřeb územních celků a jejich partnerů. PSZ může být komplexním či tematicky zaměřeným strategickým dokumentem, případně může mít charakter akčního plánu (prováděcího dokumentu), vázaného k již existujícím, nadřazeným strategickým dokumentům.

Střednědobé strategické dokumenty jsou obvykle přijímány na období 3-5 let, dlouhodobé na období 5-10 let. Pro střednědobé a dlouhodobé strategie mohou být vytvářeny dokumenty prováděcího charakteru (např. akční plány), které jsou zpravidla krátkodobé a zahrnují období 1–3 roky.

Rozsah a úroveň zpracování zohledňuje zejména:

- potřeby zefektivnění přípravné fáze při spolupráci s důrazem na rychlou reakci na zjištěné problémy a zvyšování absorpční kapacity obcí a jejich partnerů,
- zohlednění vývoje řízení a koordinace v obcích (tj. existence vhodné strategické dokumentace, plánů, podmínky a potřeby daných obcí a svazků obcí).

### Model spolupráce územních celků a ASZ dle KPSV 2021+



<sup>19</sup> Příp. jeho prováděcí části

Zapojené územní celky v rámci spolupráce s ASZ vytvářejí **lokální partnerství**, ve kterém sdružují relevantní subjekty a partnery (především veřejné a neziskové organizace, příspěvkové organizace, zástupce veřejnosti atd.). Do lokálního partnerství je přizván krajský koordinátor pro romské záležitosti daného kraje, o aktivitách lokálního partnerství je také pravidelně informován. Lokální partnerství představuje expertní poradní orgán, který poskytuje územním celkům odbornou podporu v oblasti sociálního začleňování. Zaměřuje se na tvorbu a realizaci lokálních politik prostřednictvím KPSV 2021+, projednává klíčové výstupy spolupráce a podporuje koordinaci činností územního celku, jeho partnerů a ASZ. Územní celek ve spolupráci s ASZ v rámci KPSV 2021+ se zavazuje organizačně zajistit a vést jednání lokálního partnerství.

V rámci MAP se ASZ zapojuje do platforem zajišťujících přípravu a implementaci tématu inkluzivního vzdělávání zahrnující potřeby obcí spolupracujících s ASZ. ASZ zajišťuje poradenství a téma inkluzivního vzdělávání je zpracovatelé MAP s ASZ konzultováno dle platných postupů MAP vydaných ŘO OP JAK.

### **Vstup do KPSV 2021+**

Pro přístup územních celků a dalších subjektů k čerpání prostřednictvím finančních prostředků fondů EU zahrnutých do KPSV 2021+ v programovém období 2021–2027 je nezbytné:

- uzavřít s ASZ memorandum v rámci KPSV 2021+ (příp. dodatek k memorandu) včetně popisu spolupráce,
- ve spolupráci s ASZ zpracovat PSZ a zajistit jeho schválení relevantními orgány.

Za PSZ může být v rámci spolupráce ASZ a územního celku posuzován též dokument, který byl vytvořen (příp., jehož tvorba byla zahájena) v rámci spolupráce ASZ a územního celku v programovém období 2014–2020 v rámci KPSVL. Musí být však řádně schválen, platný i v období po roce 2020 a musí být možné na jeho základě připravit popis spolupráce jakožto nedílnou součást memoranda o spolupráci, případně jeho dodatku. V rámci popisu spolupráce bude sjednáno, zda bude tento strategický dokument způsobilý pro přístup územního celku a jeho partnerů k finančním prostředkům EU navázaným na KPSV 2021+ přímo či prostřednictvím zpracování revize, aktualizace dokumentu, nebo návazného prováděcího dokumentu (akčního plánu).

### **Přechod obcí a závazků z období 2014–2020**

Územní celky, které vstoupily do spolupráce s ASZ před rokem 2021, mohou přistoupit ke spolupráci na základě uzavření nového memoranda (resp. dodatku k memorandu) v souladu s Metodikou KPSV 2021+, a to pokud územní celek podstoupil výběrové řízení završené souhlasným stanoviskem MVA.

V případě, že územní celek výběrové řízení nepodstoupil<sup>20</sup>, musí v případě zájmu o pokračování spolupráce v rámci KPSV 2021+ absolvovat výběrové řízení dle ustanovení kapitoly 3 tohoto dokumentu.

Vstup do spolupráce v rámci KPSV 2021+ nemá vliv na naplňování závazků partnerů učiněných v rámci realizace projektu Systémové zajištění sociálního začleňování, reg. č. CZ.03.2.63/0.0./0.0/15\_030/0000605 financovaného z Evropského sociálního fondu z OP Zaměstnanost a projektu

---

<sup>20</sup> Jde o obce, které vstoupily do spolupráce v rámci vzdálené dílčí podpory a které v průběhu spolupráce nepředpokládaly čerpání finančních prostředků OP napojených na KPSVL. Tyto obce vstupovaly do spolupráce na základě písemné žádosti a souhlasu ředitele ASZ.

Inkluzivní a kvalitní vzdělávání v územích se SVL, reg. č., CZ.02.3.62/0.0/0.0/ 15\_001/0000586, financovaného z Evropského sociálního fondu z OP Výzkum, vývoj a vzdělávání.

Podpora v rámci KPSV 2021+ (viz kapitola 4.1.) je umožněna ve všech formách spolupráce definovaných v rámci obou systémových projektů.

### Ukončení spolupráce

Ukončení spolupráce je možné v těchto případech:

- územní celek jednostranně rozhodne o ukončení spolupráce (tj. ukončení platnosti memoranda a všech závazků z toho vyplývajících),
- ASZ jednostranně rozhodne na základě projednání v Hodnotící komisi MMR o ukončení spolupráce (tj. ukončení platnosti memoranda a všech závazků z toho vyplývajících, k ukončení spolupráce může vést zejména prosazování protiintegračních a/nebo segregáčních opatření nebo nenávistné výroky pronášené zástupci územního celku),
- územní celek na jedné straně a ASZ na straně druhé nebudou moci dojít ke shodě na podobě popisu spolupráce na následující období, a to do ukončení 6 měsíců od ukončení platnosti předchozího Popisu spolupráce, příp. nedošlo k dohodě o podpoře v rámci jiné formy spolupráce (např. poradenství, viz kapitola 4.1.2.),
- dohodou obou smluvních stran.

Výpovědní doba činí 2 měsíce od doručení rozhodnutí druhé straně, není-li oboustranně dohodnuto jinak.

## 2.1. IMPLEMENTACE PLÁNU SOCIÁLNÍHO ZAČLEŇOVÁNÍ

K implementaci PSZ, resp. MAP, dochází naplňováním stanovených cílů prostřednictvím realizace definovaných opatření jednotlivými gestory-aktéry<sup>21</sup>. Každé opatření (aktivita) je specifikováno především z hlediska odpovědnosti, rozsahu a zdrojů financování, harmonogramu a indikátorů (vstupních a výstupních).

Cíle a opatření zahrnuté v PSZ jsou realizovány prostřednictvím kombinace finančních zdrojů, zejména:

- prostřednictvím projektů **finančních mechanismů** fondů EU napojených na **KPSV 2021+**,
- prostřednictvím **dalších dostupných dotačních prostředků**,
- prostřednictvím dalších projektů/aktivit financovaných z **jiných** interních nebo externích zdrojů,
- prostřednictvím vlastních zdrojů realizátora, v rámci běžných či provozních výdajů, případně **bez přímých nákladů** na realizaci daného opatření.

---

<sup>21</sup> Těmito aktéry mohou být např.: obce, obcemi či krajem zřizované organizace, kraje, subjekty zahrnuté v místní síti podpůrných aktivit a služeb

V rámci implementace PSZ realizuje ASZ expertní činnosti (viz kapitola 4. 2.), především formou:

- odborné podpory,
- metodické podpory při plánování a řízení,
- projektového poradenství,
- monitoringu dopadů realizovaných aktivit,
- evaluací.

## 2.2. VYHODNOCENÍ IMPLEMENTACE PLÁNU SOCIÁLNÍHO ZAČLEŇOVÁNÍ

Pro vyhodnocení implementace PSZ jsou využívány nástroje:

- **Monitoring dopadů PSZ** – sleduje bezprostřední dopad aktivit realizovaných v rámci naplňování PSZ na sociálně vyloučené a sociálním vyloučením ohrožené osoby, tedy okamžité změny vyvolané realizací opatření PSZ, tzn. poskytováním podpořených a inovovaných služeb či realizovaných akcí, činností a aktivit na základě dostupných dat.
- **Evaluace PSZ** – sleduje výstupy, výsledky a dopady realizovaných opatření PSZ včetně strukturálních a dlouhodobých změn, sleduje vliv realizovaných opatření na stav sociálního vyloučení v územním celku a dosažení dílčích i hlavních cílů PSZ na základě dostupných dat.

## 2.3. SPECIFIKA SPOLUPRÁCE V OBLASTI INKLUZIVNÍHO VZDĚLÁVÁNÍ

Specifickou formu spolupráce obcí s ASZ představuje oblast inkluzivního vzdělávání, které je integrální součástí MAP v území. ASZ participuje na tvorbě rozvojových opatření v oblasti inkluzivního vzdělávání a začleňování v obcích, které s ASZ navázaly spolupráci. V oblasti vzdělávání mohou do spolupráce vstupovat pouze obce.

### Zapojení obce do spolupráce

Zapojení obcí do KPSV 2021+ v oblasti inkluzivního vzdělávání probíhá na základě mechanismů popsaných v kapitole 3. Obec naváže spolupráci v rámci KPSV 2021+ s ASZ formou uzavření memoranda (memorandum uzavírá s ASZ obec, a to pro území samostatné obce, nikoliv tedy např. správního obvodu obce s rozšířenou působností), přičemž předmětem spolupráce je (také) oblast inkluzivního vzdělávání. V rámci OP JAK se obec do akčního plánování zapojuje prostřednictvím tvorby MAP.

### Nastavení podpory a spolupráce

ASZ v rámci daného MAP aktivně participuje na přípravě a realizaci témat v oblasti inkluzivního vzdělávání (účastí na pracovních skupinách u jednotlivých témat, připomínkováním a konzultacemi). ORP/MAS (jako žadatel/příjemce v OP VVV/JAK) nebo další partneři ve spolupráci s ASZ připravují inkluzivní opatření k zahrnutí do MAP, a to dle platných postupů MAP vydaných ŘO OP JAK. Tato opatření jsou nastavována v rámci působnosti obce/í, které jsou v aktivní spolupráci s ASZ, případně v dalším území, např. opatření realizovaná ve školách na území obce, příp. ve spádových školách



pro žáky dané obce. Tímto není dotčena realizace komplexních opatření podporujících inkluzivní opatření např. v oblasti volby povolání, předčasných odchodů ze vzdělávání apod.

S ohledem na čerpání finančních prostředků z OP JAK mohou být obce spolupracující s ASZ v KPSV 2021+ (případně školy/spádové školy v zapojených obcích apod.) zvýhodněny v relevantních oblastech podpory ve výzvách na akční plánování. Zvýhodnění bude spočívat především v možnosti získat vyšší poměr finančních prostředků na pro-inkluzivní opatření a také v možnosti využít odbornou metodickou podporu ze strany ASZ.

### 3. Kritéria pro zapojení územních celků do KPSV 2021+

V případě územních celků v roli žadatelů o spolupráci je v režimu podpory nastaven přijímací proces, jehož účelem je zajistit co nejefektivnější využití vyčleněných finančních prostředků (tj. prostředků, ze kterých je financována podpůrná činnost ASZ, včetně finančních prostředků EU navázaných na implementaci KPSV 2021+).

Cílem výběrového procesu je zajistit:

- podporu řešení situace v lokalitách, ve kterých je situace v oblasti sociálního začleňování nejsložitější – **potřebnost**;
- podporu řešení situace v lokalitách, jejichž samosprávy jsou schopny potřebných změn dosahovat a jejich výsledky dlouhodobě udržet – **účinnost**.

#### 3.1. PROCES VÝBĚRU ÚZEMNÍCH CELKŮ

##### Přihláška ke spolupráci v rámci KPSV 2021+

**Zájemce** o spolupráci – územní celek (obec, obce, MAS, kraj<sup>22</sup>) podává **přihlášku ke spolupráci v rámci KPSV 2021+** (přihláška). Přihláška je zpracována podle závazného vzoru, který je zveřejněn na internetových stránkách [www.socialni-zaclenovani.cz](http://www.socialni-zaclenovani.cz), a je doručována datovou schránkou, případně poštou na úřední adresu ASZ. Podání přihlášky musí být schváleno příslušným orgánem územního celku. Součástí přihlášky je stanovisko s doporučeními příslušného krajského úřadu<sup>23</sup> (není relevantní v případě, že přihlášku podává kraj). Přihláška je následně postoupena MVA, který může přijmout vlastní stanovisko s doporučeními<sup>24</sup>. Tato doporučení ASZ využije v případě dalšího jednání o spolupráci s žadatelem.

##### Vyhodnocení přihlášky ke spolupráci

Hodnocení přihlášky ke spolupráci se skládá z:

- posouzení splnění formálních náležitostí a
- věcného hodnocení.

Vyhodnocení splnění formálních náležitostí přihlášky, zejména její zpracování podle závazného vzoru, uvedení všech povinných údajů a splnění kritérií oprávněného žadatele provádí ASZ. V případě zjištění formálních nedostatků vyzve ASZ žadatele k jejich neprodlenému odstranění.

Výsledkem posouzení formálních náležitostí přihlášky je rozhodnutí ASZ, zda žadatel vyhověl, nebo nevyhověl stanoveným požadavkům. Pokud je přihláška i po uplynutí lhůty výzvy k odstranění formálních nedostatků hodnocena jako nevyhovující, je z dalšího posuzování vyloučena. O tomto rozhodnutí je žadatel informován formou dopisu ředitele ASZ nejpozději do 14 dnů od jeho vydání.

---

<sup>22</sup> Kraj může podat přihlášku pouze v případě vyhlášení výzev pro realizaci KPSV 2021+ z prostředků OPZ+ nebo IROP 2021–2027. V opačných případech se pravidla uvedená v kapitole 2 na uzavření memoranda o spolupráci s krajem nevztahují.

<sup>23</sup> Stanovisko zpracovává krajský koordinátor pro romské záležitosti.

<sup>24</sup> Stanoviska krajského úřadu a MVA nemohou mít hodnotící charakter. Stanoviska obsahují především doporučení pro směřování a nastavení spolupráce ASZ a žadatele. Mohou popisovat silné a slabé stránky přihlášky a možné příležitosti a rizika budoucí spolupráce.

Příhlášky ke spolupráci, které vyhoví požadavkům na splnění formálních náležitostí, jsou postoupeny k věcnému hodnocení Hodnoticí komisi MMR.

### **Hodnoticí komise MMR**

Věcné hodnocení a přípravu podkladů pro přijetí územního celku ke spolupráci provádí hodnoticí komise MMR (komise), statut a jednací řád Komise schvaluje a členy jmenuje ministr pro místní rozvoj. Komise hodnotí předložené podklady z hlediska obsahu, dle stanovených pravidel pro přijímání územních celků, které jsou součástí specifické části metodiky KPSV 2021+. Podklady pro jednání komise zpracovává a předkládá ASZ. Oznámení o přijetí ke spolupráci zasílá žadateli ředitel ASZ na základě kladného stanoviska komise.

V rámci věcného hodnocení jsou na základě údajů uvedených v přihlášce hodnocena níže uvedená kritéria:

- **Míra indexu sociálního vyloučení** (váha 50 %).

Hodnocení je realizováno na základě stanovení indexu sociálního vyloučení v daném území (index SV), přičemž pro tyto účely je určen tříletý (3 poslední kalendářní roky) průměr, pokud jsou data dostupná. Hodnocení indexu SV se pohybuje na škále či ve vymezených kategoriích od 0 do 100 bodů.

Index SV je stanoven na základě aplikace Metodiky pro posouzení rozsahu sociálního vyloučení v území (2020)<sup>25</sup>.

Index SV je zpracováván na úrovni obcí, u větších územních celků (např. MAS, kraj) bude hodnocen průměr za dané území, vždy však vážený počtem obyvatel daného územního celku.

- **Popis sociálně vyloučených lokalit a rozsahu vyloučení** (váha 20 %).

Hodnocen je výskyt, vývoj a rozsah sociálně vyloučených lokalit, popis sociální situace a potřeb sociálně vyloučených obyvatel a rizik budoucího vývoje na základě předloženého popisu situace.

- **Popis dosavadních integračních/inkluzivních aktivit** (váha 15 %).

Hodnoceny jsou rozvojové aktivity žadatele v oblasti integrace/inkluze znevýhodněných osob (dotační systém, terénní práce na obci, preventivní programy apod.), které žadatel realizoval v uplynulých letech a systém podpory osob a subjektů v rámci sociálního začleňování (místní sítě podpůrných služeb a aktivit pro sociálně vyloučené a ohrožené osoby a jejich podpora ze strany žadatele). Hodnocení probíhá na základě předloženého popisu.

- **Popis dosavadních participačních aktivit a spolupráce v území** (váha 15 %).

Hodnoceny jsou řídicí kompetence žadatele (zavádění, realizace a výsledky strategického plánování a řízení v oblasti integrace znevýhodněných osob, zejména komunitního plánování sociálních služeb, místní Agendy 21 apod.), realizace participačních aktivit (zapojení poskytovatelů a uživatelů do plánování a řízení strategií, do rozhodování o podobě sítě podpůrných služeb a jejich financování) a spolupráce žadatele s partnery při realizaci jednotlivých politik/opatření/aktivit (existence a funkčnost lokálních/regionálních platforem, realizace case konferencí, společné/partnerské projekty apod.). Hodnocení probíhá na základě předloženého popisu.

---

<sup>25</sup> Metodika pro posouzení rozsahu sociálního vyloučení v území (2020) byla zpracována v rámci projektu „Systémové zajištění sociálního začleňování“ (CZ.03.2.63/0.0/15-030/0000605) realizovaného ASZ.

Pro přijetí žadatele je třeba dosáhnout min. 60% úspěšnosti při hodnocení. Přijmout je možné žadatele, sestupně řazené dle provedeného hodnocení, až do naplnění kapacit ASZ. Pokud je vyhodnoceno více úspěšných žadatelů, než umožňují přijmout kapacity ASZ, jsou tito žadatelé zařazeni do tzv. zásobníku, a v případě uvolnění kapacit ASZ je i s těmito územními celky následně zahájeno jednání o možné spolupráci. O výsledném věcném bodovém hodnocení přihlášky ke spolupráci rozhoduje komise.

Ke změně váhy jednotlivých kritérií může dojít pouze na základě odůvodněného návrhu komise a po projednání MVA.

## **3.2. ZAHÁJENÍ SPOLUPRÁCE**

### **Jednání o spolupráci**

Na základě kladného výsledku hodnocení je zahájeno jednání ASZ s žadatelem a jeho klíčovými partnery o formě a obsahu spolupráce. Podklady pro jednání dále tvoří stanoviska s doporučeními krajského koordinátora pro romské záležitosti a MVA. Smyslem jednání je nalézt vhodný typ a způsob spolupráce, blíže poznat sociální situaci v území, seznámit se s největšími problémy a prioritami vybraného žadatele, aktivitami realizovanými územními celky, fungováním úřadu/ů, identifikovat partnery vybraného žadatele a sledovat spolupráci vybraného žadatele, jeho partnerských organizací, zapojení veřejnosti a vztahy a atmosféru v obci/obcích tak, aby bylo možné dojít k dohodě o účinné spolupráci.

Jednání o spolupráci je završeno uzavřením memoranda o spolupráci (resp. dodatku k memorandu o spolupráci), jehož součástí je Popis spolupráce. Jde o dvoustranný právní akt, na jeho uzavření není právní nárok (ASZ ani územní celek tedy nemusí přistoupit na jeho uzavření).

### **Poradenství, Nezahájení spolupráce**

Pokud přihláška nedosáhne při věcném hodnocení hranice 60 % a více, případně bude-li žadatel zařazen z kapacitních důvodů do tzv. zásobníků (dočasně), může využít poradenství ASZ. Poradenství poskytuje ASZ na základě žádosti územního celku; ten ji adresuje řediteli ASZ. Součástí žádosti je popis poradenství (předmět, forma, rozsah poskytování poradenství).

## 4. Podpora poskytovaná ASZ

ASZ poskytuje územním celkům podporu, která je popsána v kapitole 4.1. V rámci KPSV 2021+ dochází k podpoře územního celku při strategickém plánování a řízení v oblasti sociálního začleňování, přičemž v průběhu spolupráce zajišťuje ASZ pro územní celky, na základě jejich individuálních potřeb, realizaci expertních činností. Ty jsou specifikovány v kapitole 4.2. V rámci poradenství, resp. pilotních aktivit, jsou expertní činnosti realizovány výběrově, v návaznosti na kapacity ASZ.

### 4.1. TYPY PODPORY

#### 4.1.1. Podpora v rámci KPSV 2021+

Účelem podpory je realizace širokého spektra konzistentních a synergických intervencí a opatření podpory sociálního začleňování, s cílem snížení rozsahu sociálního vyloučení a jeho prevence v území, včetně opatření v oblasti vzdělávání, směřujících ke kvalitnímu inkluzivnímu vzdělávání. Podpora je poskytována v průběhu plánování, přípravy, realizace a implementace potřebných opatření v rozsahu specifikovaném v Popisu spolupráce.

Podpora v rámci KPSV 2021+ je přizpůsobena podmínkám, potřebám a prioritám partnerského územního celku. Součástí podpory při realizaci rozvojových opatření je koordinované využívání finančních prostředků v rámci OPZ+, IROP 2021–2027 a OP JAK – zvyšování absorpční kapacity podpořených územních celků, a také optimalizace procesů vedoucích k zrychlenému přístupu územních celků k čerpání finančních prostředků.

Výstupem podpory v rámci KPSV 2021+ je PSZ, který zahrnuje zejména analytickou a implementační část, příp. prostřednictvím prováděcího dokumentu podporuje implementaci územním celkem přijaté strategie. Zpracování a schválení PSZ územního celku je podmínkou pro přístup k čerpání finančních prostředků a také závazkem pro implementaci navrhovaných opatření.

V oblasti vzdělávání může být výstupem spolupráce MAP, resp. jeho příslušná tematická, případně územně definovaná část.

Cílem podpory v rámci KPSV 2021+ je pomoc při návrhu a samotné realizaci aktivit, které si územní celek stanoví v rámci strategického plánování jako relevantní pro řešení problémů sociálního vyloučení. ASZ k těmto účelům využívá ověřené nástroje a realizuje podpůrné činnosti poskytované územním celkům.

ASZ může spolupracovat s územními celky na základě memoranda, a to na dobu vymezenou popisem spolupráce. Spolupráci lze opakovaně prodloužit sjednáním popisu spolupráce na další časové období a odvíjí se od jeho předchozího naplňování z obou stran.

#### 4.1.2. Poradenství

Účelem podpory je poskytnutí poradenství v oblasti nastavení místní politiky sociálního začleňování, realizace konkrétních aktivit nebo pomoc při řešení krizové situace související se sociálním vyloučením vymezené zakázkou samosprávy.

Poradenství je možné poskytnout opakovaně každému územnímu celku, pokud požadavek odpovídá působnosti vymezené ASZ na základě usnesení vlády č. 85 ze dne 23. ledna 2008, a na základě souhlasu ředitele ASZ. Poradenství může být poskytováno pouze formou konzultací, poskytování informací, příkladů dobré praxe, rozvahy variant řešení, předávání zkušeností, vzděláváním apod.

Poradenství a jeho průběh je dokumentováno v záznamu o poskytování poradenství, jehož součástí je doporučení pro další směřování obce po jeho ukončení.

#### 4.1.3. Pilotní ověřování inovativních přístupů k sociálnímu začleňování

Účelem je ve vybraných obcích pilotovat některé typy aktivit jako je např. rozvoj komunitní práce, „sociální experimentování“<sup>26</sup>, zlepšování kvality veřejných služeb, rozšiřování inovativních řešení a přístupů, ověřování přístupů a metod apod., které umožní inovovat přístupy k sociálnímu začleňování a zvyšovat kvalitu podpory poskytované partnerům.

### 4.2. EXPERTNÍ ČINNOSTI ASZ POSKYTOVANÉ ÚZEMNÍM CELKŮM

Expertní činnosti ASZ jsou primárně součástí podpory v rámci KPSV 2021+ a jsou územním celkům poskytovány v rozsahu specifikovaném v popisu spolupráce a v následně zpracovaném PSZ, pro oblast vzdělávání v postupech pro tvorbu MAP. Podle charakteru těchto dokumentů je umožněn územním celkům přístup k čerpání koordinovaných finančních prostředků v rámci OPZ+, OP JAK a IROP 2021–2027. Expertní činnosti ASZ jsou územním celkům poskytovány v průběhu celého intervenčního cyklu (od analýzy problému až po vyhodnocení dopadů realizovaných opatření).

Každá expertní činnost je popsána včetně svého výstupu ve specifické části Metodiky KPSV 2021+. Po dobu spolupráce ASZ realizuje při poskytování podpory v rámci KPSV 2021+ územním celkům a zapojeným partnerům zejména **tyto expertní činnosti**:

- 1) **Výzkumná činnost** – zpracování analýz potřebnosti, situačních analýz, tematických analýz, které se váží na zjištění situace, potřeb a problémů cílových skupin sociálně vyloučených a ohrožených osob.
- 2) **Odborná podpora** – odborná garance a know-how oblastí, které nejsou dostupné na lokální úrovni, zajištění spolupráce s dalšími experty mimo ASZ (akademická sféra atd.), horizontální přenos informací a komunikace mezi partnery a vertikální přenos poznatků a vládních politik mezi centrální a lokální úrovní.

---

<sup>26</sup> Termín převzat návrhu OPZ+ 2021–2027, např. str. 50., dostupný na <https://www.esfcr.cz/opz-plus>.

- 3) **Projektové poradenství** – odborná podpora územních celků a jejich partnerů při přístupu k čerpání fondů EU, zejména v návaznosti na KPSV 2021+, včetně vydávání stanovisek o souladu projektů s PSZ<sup>27</sup>.
- 4) **Konzultace opatření vedoucích ke zmírňování rozsahu a dopadů sociálního vyloučení** – podpora při vyhodnocení vhodnosti realizace připravovaných opatření a variant řešení v návaznosti na poznatky dosažené v rámci výzkumu, identifikace a vyhodnocení rizik navrhovaných či zvažovaných řešení.
- 5) **Monitoring dopadů realizovaných aktivit** – zjišťování dopadů opatření realizovaných v rámci sítě podpůrných služeb a aktivit pro sociální začleňování ve prospěch cílové skupiny sociálně vyloučených a ohrožených osob.
- 6) **Metodická podpora při plánování a řízení** – soubor činností, které vedou ke zpracování, implementaci a vyhodnocení PSZ (na zvolené úrovni), zejména:
  - vytvoření partnerství, jeho funkčnost, udržování;
  - tvorba PSZ (dokumentu) včetně tvorby syntetické analýzy, návrhu strategie či postupu realizace, tvorby harmonogramu realizace, rozvahy finanční náročnosti a hledání vhodných finančních mechanismů, nastavení ukazatelů plánu a implementačních struktur;
  - implementace PSZ a řízení sítě podpůrných služeb a aktivit pro sociální začleňování.
- 7) **Podpora při zavádění komunitní práce** – podpora poskytovaná územním celkům a zapojeným subjektům při rozvoji komunitní práce. Komunitní práci v této souvislosti chápeme jako jeden z nástrojů, který mj. podporuje dosahování multiplikačního efektu v komunitě, nicméně bez odborného výkonu kvalitní sociální práce a dalších činností v navazujících oblastech může být takový efekt výrazně oslaben.
- 8) **Podpora realizace participativních aktivit** – podpora realizace projektů a aktivit se zapojením veřejnosti, podpora síťování a sdílení zkušeností.
- 9) **Podpora zvyšování kompetencí zapojených subjektů** – zvyšování kvality řízení a koordinace zapojených subjektů (zejména jde o zavádění a zlepšování nástrojů řízení a koordinace na úrovni obcí) a podpora zvyšování kvality sítě podpůrných služeb a aktivit pro sociální začleňování (zejména jde o zlepšování formy či způsobu poskytování služeb u zapojených subjektů).
- 10) **Realizace vzdělávacích akcí** – realizace vzdělávacích aktivit (workshopů, seminářů, kurzů apod.) pro pracovníky územních celků a jejich partnerů, zejména v oblastech plánování a řízení sítě podpůrných služeb a zvyšování kvality podpůrných činností a služeb prostřednictvím zavádění či představování nových metod (např. komunitní práce, participativní metody, metody komunikace s osobami se specifickými potřebami, krizová komunikace) a nových

---

<sup>27</sup> Stanovisko o souladu projektů s PSZ bude vydáváno bude-li vyžadováno ŘO.

trendů a osvědčených postupů v odborných oblastech (např. v oblasti sociálního bydlení, občanském soužití, prevenci zdravotních rizik aj.)

- 11) **Facilitace odborných setkání** – zajištění průběhu, obsahu, předmětu a výstupů setkání odborné veřejnosti za účelem nalezení řešení definovaného problému.
- 12) **Podpora při komunikaci s veřejností a informování** – podpora územním celkům při zajištění komunikace obcí s veřejností, její vhodné zapojování, poskytování informací, podpora při využívání nástrojů komunikace včetně elektronických.
- 13) **Evaluace** – vyhodnocení realizovaných programů a plánů, zejména vyhodnocení nových a inovativních prvků v rámci realizovaných aktivit, průběžný sběr dat a informací s cílem zajistit včasnou reakci na identifikované problémy.



## 5. Klíčové tematické oblasti sociálního začleňování

Tematické oblasti sociálního začleňování reflektují prioritní oblasti zájmu Strategie sociálního začleňování pro období let 2021–2030. Do značné míry se překrývají s výstupy činnosti ASZ v uplynulém programovém období. Vyloučení z přístupu k bydlení a bezdomovectví, vysoká zadluženost a nezaměstnanost postihují nejzranitelnější skupiny, zejména etnické menšiny (včetně Romů), osoby s nízkými příjmy, osoby s postižením, dlouhodobě nezaměstnané, osoby po výkonu trestu, předlužené osoby a další.

Na základě zkušeností ASZ v územních celcích lze specifikovat klíčové tematické oblasti, jejichž řešení je nezbytné pro zmírňování sociálního vyloučení, resp. řešení v každé z těchto oblastí představuje nezbytný předpoklad pro sociální začlenění jednotlivce.

Na základě uvedených informací je sociální začleňování v rámci KPSV 2021+ řešeno v těchto základních tematických oblastech:

- bydlení,
- dluhy,
- zaměstnanost,
- bezpečnost, sousedské vztahy a prevence kriminality,
- zdraví,
- vzdělávání.

Jako průřezová témata byla v souladu se Strategií pro sociální začleňování 2021–2030 definována také:

- přístup ke službám a sociální práce,
- rodinná politika, ohrožené děti a mládež, genderově podmíněné násilí a diskriminace a další oblasti a témata.

KPSV 2021+ navazuje také na dílčí cíle a typová opatření Strategie regionálního rozvoje ČR 2021+ řešící problémy spojené se sociálně vyloučenými lokalitami, k jejichž naplňování KPSV 2021+ přispívá. Jedná se zejména o:

- oblast stabilizace regionálních center a jejich venkovského zázemí,
- oblast zvyšování kvality života v hospodářsky a sociálně ohrožených územích.

Dále se KPSV 2021+ dotýká v souvislosti se sociálním začleňováním strategie RESTART v oblastech odstranění bariér rozvoje souvisejících se sociální nestabilitou a lepšího využití lidského potenciálu k proměně a rozvoji krajů, tj., identifikace přirozených místních lídrů a vytváření podmínek pro jejich přirozenou mobilizaci; rozvoji kontinuální práce s celými komunitami; věcné a územní prohloubení KPSV a podpora sociálního podnikání a sociálních inovací.

V oblasti bydlení se řešení soustředí zejména na podporu sociální práce zaměřené na bydlení, zavádění koncepce dostupného bydlení a mnohé další, včetně podpory vzniku sociálních bytů, pilotáží inovativních metod, jako např. housing first apod.

V oblasti zadluženosti se řešení zaměřují na podporu dluhového a insolvenčního poradenství u předlužených osob a preventivní činnosti vedoucí k zamezení vzniku předlužení a osvojení zdravých zásad hospodaření s finančními prostředky.

V oblasti zaměstnání aktivity směřují k usnadnění vstupu/návratu dlouhodobě nezaměstnaných a z trhu práce zpravidla vyloučených osob na trh práce prostřednictvím získání praktických pracovních zkušeností, pracovních návyků a kompetencí nezbytných pro získání a udržení zaměstnání.

V oblasti bezpečnosti a prevence kriminality, včetně sousedských vztahů, se osvědčuje posilování participativních metod, komunitní práce a terénní sociální práce. Specificky pak činnost terénních sociálních pracovníků, domovníků a asistentů prevence kriminality.

V oblasti zdraví se intervence zaměřují na témata dostupnosti zdravotních služeb pro ohrožené a sociálně vyloučené skupiny obyvatel (vč. praktických a zubních lékařů) a na prevenci zdravotních rizik a posilování zdravého životního stylu u ohrožených skupin obyvatel.

V oblasti vzdělávání představují vhodná opatření především aktivity zaměřené na prevenci školní neúspěšnosti, podporu rodinného prostředí a podmínek pro vzdělávání dětí z ohrožených rodin a odstraňování handicapů dětí z ohrožených rodin.

V rámci průřezových témat je zdůrazněna oblast přístupu ke službám a sociální práci, resp. zajištění výkonu, kvality potřebných služeb, realizovaných především prostřednictvím sociální práce, která slouží jako základní nástroj podpory sociálně vyloučených a ohrožených osob.

V rámci PSZ, resp. MAP, jsou definovány cíle a opatření řešící problematiku sociálního vyloučení ve jmenovaných tematických oblastech.

## 5.1. OBLAST SOCIÁLNÍHO ZAČLEŇOVÁNÍ

Podpora sociálního začleňování, v návaznosti na výše uvedené tematické oblasti, může být realizována z prostředků OPZ+ například aktivitami cílenými na:

- **Podporu sociálního začleňování osob** a skupin osob sociálně vyloučených či sociálním vyloučením ohrožených prostřednictvím **sociálních služeb a služeb pro rodiny a děti**;
- Podporu **výkonu a rozvoje sociální práce** (zaměření na jednotlivce, skupiny, rodiny komunity atp.);
- **Posilování specifických nástrojů prevence a řešení problémů v sociálně vyloučených lokalitách**;
- **Podporu sociálního bydlení** (např. housing first, housing led, sociální práce v bydlení, dostupné a udržitelné bydlení a dalších);
- **Realizaci vzdělávacích programů**<sup>28</sup> (další vzdělávání – programy právní, numerické a finanční gramotnosti a další včetně poradenství);
- **Programy prevence rizikových společenských jevů** a prevence kriminality (zaměření na osoby v/po opuštění výkonu trestu odnětí svobody, v probačních a resocializačních programech);
- **Programy v oblasti sociálně-právní ochrany dětí** (zejm. včasná pomoc ohroženým rodinám a dětem, náhradní rodinná péče atd.).

Součástí podpory mohou být i další opatření realizovaná v souladu s OPZ+, zaměřená na jiné cílové skupiny (jako např. duševně nemocné, drogově závislé, oběti násilných činů, cizince, ad.).

---

<sup>28</sup> Na základě zpracované koncepce celoživotního učení budou vyspecifikovány podporované aktivity podporované v rámci výzev OP JAK.

## 5.2. INFRASTRUKTURA VE VZDĚLÁVÁNÍ A SOCIÁLNÍ OBLASTI

Podpora investičních aktivit v oblasti vzdělávání a sociální oblasti může být realizována z prostředků IROP 2021–2027, a to zejména prostřednictvím následujících aktivit:

- **rozvoj infrastruktury pro základní školy,**
- **rozvoj infrastruktury sociálních služeb** poskytovaných podle zákona č. 108/2006 Sb., o sociálních službách,
- **rozvoj sociálního bydlení** – pořízení a adaptace bytů, bytových domů a nebytových prostor pro potřeby sociálního bydlení a pořízení nezbytného základního vybavení.

## 5.3. ROZVOJ INKLUZIVNÍHO VZDĚLÁVÁNÍ V RÁMCI KRAJSKÝCH A MÍSTNÍCH PLÁNŮ

Oblast inkluzivního vzdělávání může být podporována především prostřednictvím OP JAK. Relevantní oblasti podpory jsou definovány především specifickým cílem tohoto programu **Podpora rovného přístupu ke kvalitnímu a inkluzivnímu vzdělávání** a odborné přípravě a jejich úspěšnému ukončení, a to zejména pro znevýhodněné skupiny, od předškolního vzdělávání a péče, přes všeobecné vzdělávání a odborné vzdělávání a přípravu až po terciární úroveň, jakož i vzdělávání a studium dospělých včetně usnadnění vzdělávací mobility pro všechny.

## 6. Finanční mechanismy napojené na KPSV 2021+

Metodika KPSV 2021+ předpokládá aktivní spolupráci s jednotlivými ŘO dotčených OP (MŠMT, MPSV, MMR). Na podporu prostřednictvím KPSV 2021+ jsou navázány OPZ+, IROP 2021–2027 a OP JAK.

ASZ úzce spolupracuje s ŘO na tvorbě výzev a průběžném mapování absorpční kapacity na úrovni zapojených obcí pro KPSV 2021+. O podporu projektů v režimu KPSV 2021+ mohou žádat pouze aktéři, kteří naplňují cíle a opatření definované ve strategickém dokumentu územního celku – PSZ. ASZ vydává k projektové žádosti stanovisko o souladu projektu s platným PSZ.

V oblasti vzdělávání, kde je jako výstup spolupráce ASZ a obce/obcí<sup>29</sup> zpracován MAP (který schvaluje řídicí výbor MAP, jehož povinným členem je i zástupce ASZ), ASZ ke konkrétním žádostem již stanovisko (tzv. soulad) nevydává. ASZ v rámci MAP posuzuje a potvrzuje vhodnost navržených aktivit a opatření týkajících se rovných příležitostí (postup nastavený již pro MAP III). MAP schvaluje řídicí výbor MAP, jehož členem je zástupce ASZ.

### 6.1. OPZ+ A KPSV 2021+

OPZ+ předpokládá vyhlašování výzev pro projekty KPSV 2021+ v rámci specifického cíle vii) Priority 2 OPZ+.

V rámci výzev OPZ+ je možné realizovat projektová opatření zaměřená na zmírňování sociálního vyloučení v území. U intervencí v rámci OPZ+ je akcentována průběžná evaluace, pro kterou ASZ v území poskytuje realizátorům relevantní podporu. Projektové záměry vycházející z KPSV 2021+, jsou vázány na finanční zdroje z OPZ+ a jsou soustředěny na podporu cílové skupiny, na systémová opatření a na inovativní přístupy k řešení sociálního vyloučení.

ŘO OPZ+ může vyhlásit výzvu/výzvy pro MMR pro realizaci pilotních aktivit realizovaných ASZ na lokální úrovni (např. komunitní práce<sup>30</sup>) za účelem zavedení funkčních a efektivních nástrojů při řešení sociálního vyloučení se záměrem posílení expertní znalosti ASZ v inovované oblasti (např. komunitní práce) a následné zprostředkování využití inovace spolupracujícím subjektům v územních celcích zapojených do spolupráce s ASZ.

### 6.2. IROP 2021–2027 A KPSV 2021+

Koordinace financování spolupracujících obcí v investičních oblastech, které zajišťuje MMR z pozice ŘO prostřednictvím IROP 2021–2027, je prováděno formou tzv. sub-alokace v rámci vyhlášených výzev, případně vyhlašování specifických výzev pro projekty realizované prostřednictvím KPSV 2021+. Plánované podporované aktivity v rámci výzev IROP 2021–2027 jsou směřovány k tématům sociálního bydlení, podpory infrastruktury sociálních služeb a podpory infrastruktury pro základní školy (viz kapitola 5).

<sup>29</sup> V případě zapojení do akčního plánování v rámci OP JAK může být podpora poskytována pouze obci.

<sup>30</sup> Pilotním ověřením se zjistí, zda se stane tato činnost tzv. nástrojem práce v rámci práce v území či nikoliv (ve vazbě na KPSV 2021+). Účelem podpory je aktivizace komunit jako klíčového aktéra pro řešení problémů v soužití a řešení problémů komunit.

V **OPZ+ a IROP 2021–2027** jsou v rámci KPSV 2021+ realizovány projekty územních celků a jejich klíčových partnerů za podmínky spolupráce s ASZ a zpracovaného PSZ.

### **6.3. OP JAK**

Financování opatření v oblasti kvalitního inkluzivního vzdělávání v rámci KPSV 2021+ prostřednictvím OP JAK je zahrnuto v příslušné části MAP týkající se oblasti rovných příležitostí ve vzdělávání.

V návaznosti na zpracované MAP budou ŘO OP JAK vyhlášeny výzvy na podporu akčního plánování v území včetně realizace inkluzivních opatření.

### **6.4. FINANCOVÁNÍ ASZ PRO FUNGOVÁNÍ A NAPLŇOVÁNÍ KPSV 2021+**

Provozní náklady a podpůrná a poradenská činnost ASZ bude financována ze státního rozpočtu (SR), prostřednictvím OPTP (dojde-li ke schválení ze strany EK) a projektů relevantních OP – zejména OPZ+ a OP JAK (např. pilotní či nové aktivity, činnosti, které nelze pokrýt z OPTP a SR).

## Seznam zkratek

AK – Asociace krajů České republiky

ASZ – Odbor pro sociální začleňování (Agentura), Ministerstvo pro místní rozvoj České republiky

CLLD – Community Lead Local Development (komunitně vedený místní rozvoj)

ČR - Česká republika

EU – Evropská unie

EK – Evropská komise

Index SV – index sociálního vyloučení

IROP – Integrovaný regionální operační program

ITI – Integrated Territorial Investment (integrovaná územní investice)

JNR – Jednotný národní rámec

KPSS – Komunitní plánování sociálních služeb

KPSVL – Koordinovaný přístup k sociálně vyloučeným lokalitám (2014–2020)

KPSV 2021+ – Koordinovaný přístup k sociálnímu vyloučení po r. 2021 (2021–2027)

LP – lokální partnerství

MA 21 – místní Agenda 21

MAP – místní akční plán rozvoje vzdělávání

MAS – Místní akční skupina

MMR – Ministerstvo pro místní rozvoj České republiky

MPSV – Ministerstvo práce a sociálních věcí České republiky

MŠMT – Ministerstvo školství, mládeže a tělovýchovy České republiky

MVA – Monitorovací výbor pro činnost Agentury pro sociální začleňování Rady vlády pro záležitosti romské menšiny

NNO – nestátní nezisková organizace

NOK – Národní orgán pro koordinaci (MMR)

OP – operační program

OP JAK – Operační program Jan Amos Komenský

OPTH – Operační program Technická pomoc

OP VVV – Operační program Věda, výzkum, vzdělávání

OPZ+ – Operační program Zaměstnanost plus

OPZ – Operační program Zaměstnanost

ORP – obec s rozšířenou působností

OSN – Organizace spojených národů

PnB – příspěvek na bydlení

PnŽ – příspěvek na živobytí

PS – pracovní skupina

PSZ – plán sociálního začleňování

ŘO – řídicí orgán

SMO ČR – Svaz měst a obcí České republiky

SMS ČR – Sdružení místních samospráv České republiky

SR – státní rozpočet

SV – sociální vyloučení

SVL – sociálně vyloučená lokalita

SVP – speciální vzdělávání potřeby

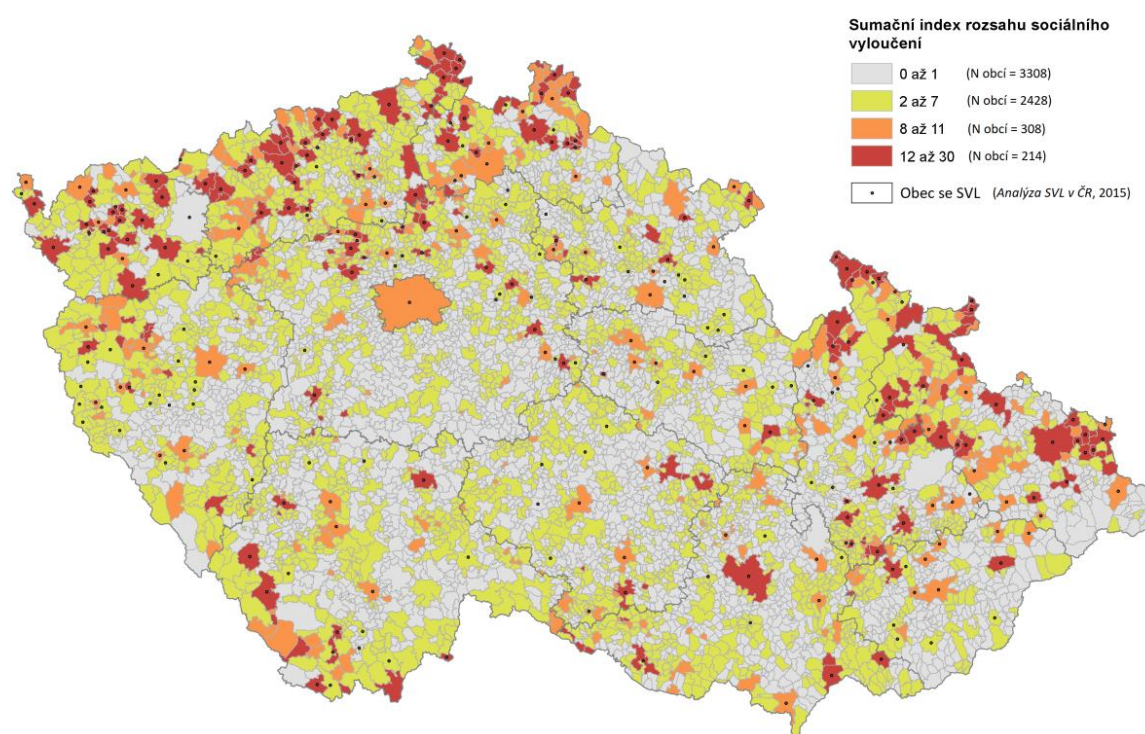
ÚP ČR – Úřad práce České republiky

ZŠ – základní škola

# Příloha č. 1: Vymezení kategorií obcí pro zacílení podpory prostřednictvím KPSV 2021+ podle indexu sociálního vyloučení

Obrázek 1 – Index sociálního vyloučení v městech a obcích ČR v roce 2018

Sumační index rozsahu sociálního vyloučení pro rok 2018



Tabulka 2 – Tři kategorie obcí podle indexu sociálního vyloučení – počty k jednotlivým indikátorům

Sumační index – počet bodů (2018)	Počet obcí v dané kategorii sumačního indexu	Počet obyvatel 15+ let (k 31. 12. 2018)	Počet osob v exekuci (k 31. 12. 2017)	Počet vyplacených dávek PnB* (průměrný měsíc r. 2018)	Počet vyplacených dávek PnŽ (průměrný měsíc r. 2018)	Počet uchazečů o zaměstnání evidovaných ÚP déle než 12 měsíců (prosinec 2018)	Počet předčasných odchodů ze ZŠ – běžné třídy (školní rok 2017/18)
8 až 30	523	2 432 386	588 690	146 711	63 559	43 421	2 401
2 až 7	2 432	4 726 759	179 620	25 973	10 931	10 503	821
0 až 1	3 303	1 797 595	93 997	12 340	4 544	5 840	106
<b>CELKEM</b>	<b>6 258</b>	<b>8 956 740</b>	<b>862 307</b>	<b>185 023</b>	<b>79 033</b>	<b>59 764</b>	<b>3 328</b>

Zdroj dat: Exekutorská komora ČR, MPSV, ÚP ČR, MŠMT; zpracovala ASZ



**Tabulka 3 – Tři kategorie obcí podle indexu soc. vyloučení – % podíly k jednotlivým indikátorům**

Sumační index – počet bodů (2018)	Počet obcí v dané kategorii sumačního indexu	% obyvatel 15+ let z těchto obyvatel (k 31. 12. 2018)	podíl z osob v exekuci (k 31. 12. 2017)	% osob v exekuci (k 31. 12. 2017)	podíl z dávek PnB (průměrný měsíc r. 2018)	% vyplacených dávek PnB (průměrný měsíc r. 2018)	podíl z dávek PnŽ (průměrný měsíc r. 2018)	% vyplacených dávek PnŽ (průměrný měsíc r. 2018)	podíl z uchazečů o zaměstnání evidovaných ÚP déle než 12 měsíců na celku uchazečů (prosinec 2018)	% předčasných odchodů ze ZŠ z těchto odchodů (školní rok 2017/18)	podíl z celku (školní rok 2017/18)
8 až 30	523	27,2	68,3	79,3	80,4	72,7	72,1				
2 až 7	2 432	52,8	20,8	14,0	13,8	17,6	24,7				
0 až 1	3 303	20,1	10,9	6,7	5,7	9,8	3,2				
<b>CELKEM</b>	<b>6 258</b>	<b>100</b>	<b>100</b>	<b>100</b>	<b>100</b>	<b>100</b>	<b>100</b>				

Zdroj dat: Exekutorská komora ČR, MPSV, ÚP ČR, MŠMT; zpracovala ASZ

\*Pozn. - Sledován byl mj. také ukazatel doplatek na bydlení, v realitě vykazoval vysokou pozitivní korelaci s ukazatelem příspěvek na bydlení, z toho důvodu nebyl tento ukazatel do výpočtu indexu soc. vyloučení zařazen. V praxi však validitu hodnot sledovaných v rámci indexu sociálního vyloučení ověřujeme také porovnáním s dalšími daty včetně doplatku na bydlení.